

**Genopladelig,
Smartphonekompatibel
og med universelle
forbindelsesmuligheder**

Standard Produkt

BRUGERVEJLEDNING

Genopladelig RIC

Høreapparat



Starkey Hearing Technologies Oplader



Indholdsfortegnelse

Overblik

| | |
|---------------------|---|
| Vippeknop RIC | 4 |
| Oplader | 6 |

Forberedelse

| | |
|---------------------------------------|----|
| Opladning af dine høreapparater | 8 |
| LED-lys på opladeren | 10 |
| Isættelse og udtagning | 11 |

Brug

| | |
|-----------------------------------|----|
| Tænd og sluk | 13 |
| Brugerkontroller | 14 |
| Volumen Kontrol | 15 |
| Volumen Kontrol Indikatorer | 16 |
| Batteri Indikatorer | 16 |
| Programskift | 17 |
| Mute | 17 |

| | |
|--|----|
| BiCROS Balance Kontrol | 18 |
| Multiflex Tinnitus Level Kontrol | 18 |
| Direktionalitetsindstillinger | 18 |
| Krops- og Kognitionsmåling | 18 |
| Brug af telefon | 19 |

| | |
|------------------------------------|----|
| CROS/BiCROS Teknologi | 22 |
|------------------------------------|----|

| | |
|---|----|
| Multiflex Tinnitus Teknologi | 24 |
|---|----|

Faldalarm

| | |
|---------------------------|----|
| Introduktion | 26 |
| Auto Alarm | 26 |
| Manuel Alarm | 26 |
| Annulering af alarm | 27 |
| Kontakter | 27 |
| Følsomhed | 28 |
| Indikatorer | 29 |

Justering

| | |
|------------------------------------|----|
| Parring med en iOS-enhed | 30 |
| Brug af Mobiltelefon | 32 |
| Parring med en Android-enhed | 32 |

| | |
|-----------------------|----|
| Tilbehør | 33 |
|-----------------------|----|

Pleje af Høreapparat

| | |
|---------------------------------|----|
| Pleje af Høreapparat | 34 |
| Pleje af Oplader | 36 |
| Service og Reparation | 37 |
| Guides til Problemløsning | 38 |

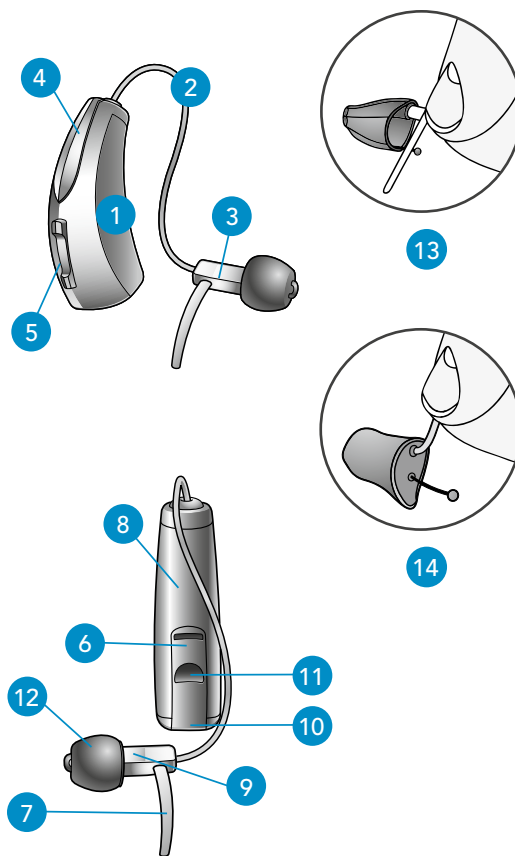
| | |
|---|----|
| Tips til bedre kommunikation | 41 |
|---|----|

Lovmæssig information

| | |
|-----------------------------|----|
| Sikkerhedsinformation | 43 |
| FDA Information | 44 |
| Information | 49 |

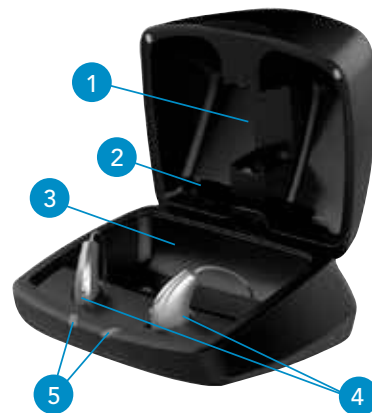
Funktioner, Kontroller og Identifikation

1. Høreapparat
2. Ledning
3. Receiver
4. Mikrofoner
5. Vippeknop (brugerkontrol)
6. Højre-/Venstreindikator **RØD** er for **højre øre**, **BLÅ** er for **venstre øre**
7. Støtte til fastholdelse
8. Producentens navn og model navn findes her
9. Receiverens højre/venstre indikator findes her
10. Opladningskontakter
11. Serienummeret findes her
12. Instant Fit – øreprop
13. Brugertilpasset øreprop (valgfrit)
14. RIC brugertilpasset Power Øreprop (valgfrit)



Funktioner, Kontroller og Identifikation

1. Holder til tørremiddel
2. Rensebørste
3. Ørepropholder
4. Opladningsport
5. Opladnings-LED'er
6. Batteriindikator LED'er
7. Mikro-USB port



Opladning af dine høreapparater



- Placer dine høreapparater i opladeren med ørepropperne pegende ind i kassen
- Dine høreapparater begynder automatisk at oplade
- Bemærk: LED'erne viser hver deres høreapparat:
 - Blinker Grøn = Oplader
 - Lyser Grøn = Fuldt opladet*
 - Blinker Rød = Fejlmelding – Fjern apparaterne fra laderen, vent til lyset slukkes, og placer igen apparaterne. Hvis fejlmeldingen fortsætter, skal du kontakte din hørespecialist

* Hvis du oplader uden strømtilslutning slukker LED'erne ved fuldendt opladning for at spare på strømmen.

- Oplader både med åbent og lukket låg
- Dine høreapparater er fuldt opladede på under 3 ½ time
- Du kan sagtens opbevare dine høreapparater i æsken selvom de er fuldt opladede og når du ikke bruger dem
- Hvis du ikke skal bruge dine høreapparater i en længere periode (fx flere uger), skal du fjerne stikket fra opladeren, og tage apparaterne ud af ladestationerne. Du skal slukke for høreapparaterne manuelt ved at holde vippeknappen nede i 3 sekunder. Du kan opbevare dem i kassen
- Dine høreapparater tænder automatisk når de fjernes fra ladestationen
- Hvis du oplader uden strømtilslutning slukker LED'erne ved fuldendt opladning for at spare på strømmen.
- For at genindlæse LED'erne når opladeren ikke er sat til strøm, kan du fjerne et høreapparat fra ladestationen i 3 sekunder, og herefter sætte det i igen (Genindlæsningen vises kun i 10 sekunder – så slukkes LED'erne igen)
- Tørremidlet virker i 3-6 måneder alt efter luftfugtighed og fugt i apparaterne. Farven falmer fra blå til hvid, og indikerer at der er behov for udskiftning.

Batteriindikator LED'er

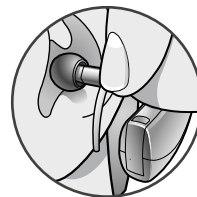
- Når opladeren er tilsluttet strøm og fuldt opladet, vises 4 grønne lys.
- Når der lades uden strømtilslutning slukker LED'erne efter 10 sekunder
- For at genindlæse LED'erne når opladeren ikke er sat til strøm, kan du fjerne et høreapparat fra ladestationen i 3 sekunder, og herefter sætte det i igen (Genindlæsningen vises kun i 10 sekunder – så slukkes LED'erne igen)
 - 4 lys > 75%
 - 3 lys < 75%
 - 2 lys < 50%
 - 1 lys < 25%
 - 1 der blinker = Lavt batteri
- Når man lader med strøm til opladeren vises:
 - Grønne blink under opladning
 - Grønt lys når fuldt opladt



Indsættelse og udtagning

Indsæt øreprop:

1. Hold ledningen ved knækket foran receiveren- med din tommel- og pegefinger. Indsæt forsigtigt receiveren i øregangen
2. Før høreapparatet over dit øre, og placer det forsigtigt bag øret.
3. Placer støtten i øreskålen.



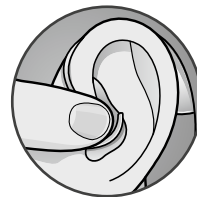
1



2

Fjern øreprop:

- Fjern støtten fra øreskålen.
- Fjern høreapparatet fra bagsiden af øret.
- Tag fat i ledningen med tommel- og pegefinger, og træk forsigtigt receiveren ud.



3

Træk ikke i huset, da dette kan skade forbindelsen.



Tips

- Mindre irritation og/eller inflammation kan forekomme når dit øre skal vænne sig til et fremmedobjekt. Hvis dette er tilfældet, skal du kontakte din hørespecialist – der findes nemlig mange typer og størrelser af ørepropper, der måske passer dig bedre.
- Hvis du oplever en decideret allergisk reaktion skal du kontakte din hørespecialist. Der findes ørepropper i andre materialer.
- I tilfælde af alvorlig hævelse, væske fra øret, og overdrevet ørevoks, bør du kontakte din læge.

Tænd og Sluk

Tænd – Høreapparaterne tænder automatisk når de fjernes fra laderen. De tænder med en lille forsinkelse, så du kan nå at tage dem på.

Tænd – Hvis høreapparatet er blevet slukket manuelt, kan du tænde det ved at holde den øverste del af vippeknappen nede. Også her tænder apparaterne med en lille forsinkelse, så du kan nå at tage dem på.

Sluk – Høreapparaterne slukker automatisk når de placeres i opladeren.

Sluk – Høreapparaterne kan slukkes manuelt ved at holde den ene del af vippeknappen nede i 3 sekunder (Denne funktion skal i nogle tilfælde aktiveres af din hørespecialist)

Auto On/Off

Dine høreapparater kan muligvis gå i strømspraretilstand for at spare på batteriet. Denne mulighed kontrolleres af din hørespecialist eller i Thrive appen. Når du placerer dine høreapparater på en jævn overflade med øretippen opad, skifter apparaterne til strømsparetilstand efter ca 15 minutter. For at vende tilbage til normal funktion skal du tage høreapparaterne på igen. Apparaterne opdager bevægelsen, og tænder igen.

Brugerkontroller

Dine brugerkontroller er indstillet af din hørespecialist.

Tilgængelige funktioner for brugerkontroller

Dine brugerkontroller kan have forskellige funktioner alt efter hvor længe du holder dem nede. Der kan indstilles én funktion til et kort tryk, og en funktion til et langt tryk. De valgte muligheder på næste side indikerer hvordan lige netop dine brugerkontroller er indstillet.



Tryk på øret*

Dine høreapparater kan have en ekstra brugerkontrol. Denne kontrol konfigureres af din hørespecialist, og gør dig i stand til at starte/stoppe lydstreaming fra Starkey tilbehør, ved at trykke på dit øre to gange.



Edge Mode

I Edge Mode arbejder dine høreapparater for at lave de bedste skræddersyede løsninger til udfordrende situationer. Du behøver hverken app eller smartphone. Spørg din hørespecialist for mere information.

Valgte brugerkontroller

| | Kort tryk Tryk og slip | Langt tryk Tryk og hold | Tap kontrol* |
|-----------------------------------|---------------------------|----------------------------|--------------|
| Volumenkontrol | | | |
| Programskift | | | |
| Mute | | | |
| Multiflex Tinnitus Level | | | |
| Start/Stop Tilbehørs Streaming | | | |
| Balance Kontrol | | | |
| Tilbehørs Volumen | | | |
| Manuel Alarm | | | |
| Edge Mode | | | |
| Thrive Assistent | | | |

*Ikke alle modeller understøtter denne funktion

Indstillet Lydstyrke

Dine høreapparater er indstillet til en bestemt lydstyrke, som din hørespecialist har valgt. Hvis lyde generelt er for høje eller for svage, skal du kontakte din hørespecialist for råd og justering.

Vippeknop volumenkontrol

Hvis din vippeknop er indstillet til at styre volumen, stiger lydstyrken hvis du trykker på den øverste del, mens lydstyrken sænkes hvis du trykker på den nederste del.

Indikatorer for volumenkontrol

Din hørespecialist kan aktivere hørbare indikatorer, som informerer dig om dine nuværende indstillinger.

| Volume Level | Tone |
|---|-------------|
| Volume Max | 5 Bip ●●●●● |
| Volume Trin | Kort Tone – |
| Volume Hjem (Normal-indstilling) | 3 Bip ●●● |
| Volume trin | Kort Tone – |
| Volume Min | Et Bip ● |
| Mine Høreapparater har følgende indstilling til Volumen: | |
| <input type="checkbox"/> Kort tryk for volumenændring | |
| <input type="checkbox"/> Langt tryk for volumenændring | |

Batteri Indikatorer

Der lyder en indikator når batteriniveauet er lavt. Du har ca 30 minutters batterilevetid tilbage* En indikator lyder også lige inden batterierne løber tør.

***Kan variere i forbindelse med omgivelser og brug*

Programskift

Din hørespecialist kan oprette flere programmer i dine høreapparater. Du kan skifte imellem disse programmer ved hjælp af brugerkontrollerne på dine høreapparater.

Hvis en af dine brugerkontroller er indstillet til programskift, kan du bladre gennem dine programmer ved at aktivere den.

Programindikatorer

Din hørespecialist kan aktivere en hørbar indikator, som præsenteres når du foretager en programskift. Standardindstillingen er en stemme, der fortæller dig hvilket program du er i.

Mute

Hvis der er lagt en mute-funktion ind i dine apparater, kan du mute dem ved at holde en af brugerkontrollerne nede. Hvis funktionen er aktiveret, vil du høre en indikator før apparaterne bliver tavse. For at aktivere apparaterne igen, skal du trykke på knappen igen.

BiCROS Balance Kontrol

Din brugerkontrol på senderen kan også justere på balancen mellem høreapparater og senderen. Se venligst CROS/BiCROS Teknologi (s. 22) for yderligere information.

Multiflex Tinnitus Level kontrol

Din brugerkontrol kan også justere på Multiflex Tinnitus stimulus. Se venligst Multiflex Tinnitus Teknologi (s.24) for yderligere information.

Direktionalitetsindstillinger

Dine høreapparater har retningsmikrofoner som hjælper med at forbedre din taleforståelse i støjende situationer. Spørg din hørespecialist om dine indstillinger.

Krops- og Kognitionsmåling

Dine høreapparater understøtter muligvis også en sensor som kan måle dit helbred i krop og hjerne, og giver dig adgang til denne information i Thrive Hearing Control-appen. Du kan nemt justere og se din information, og modtage daglig feedback om din fremgang ved at se på din Thrive Score.

Brug af telefon

Nogle høreapparater kan være tilpasset med funktioner, der skal hjælpe dig med at kommunikere effektivt på telefonen. Spørg høreeksperter om din telefonløsning.

| Mine høreapparater har følgende telefonindstillinger: | |
|---|---|
| <input type="checkbox"/> | Automatisk telefon-program og automatisk telespole. Se nedenfor |
| <input type="checkbox"/> | Manuel telefon-program og manuel telespole. Se næste side. (Program # _____) |
| <input type="checkbox"/> | Ingen |

Automatisk Telefonprogram og automatisk Telespole

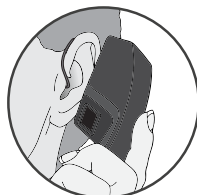
Disse muligheder aktiverer telefonprogrammet automatisk når høreapparatet bruges sammen med en kompatibel telefon. For at bruge funktionen skal du tage telefonen op til øret som du normalt ville gøre det, og høreapparaterne vil nu skifte til telefonprogrammet. Det kan være nødvendigt at flytte telefonmodtageren en smule for at finde det bedste signal. Når telefonen fjernes fra øret, vil høreapparaterne gå tilbage til det sidst anvendte program.

Manuel telefonhukommelse og manuel teleslynge

Manuel adgang gør det muligt for dig at ændre høreapparatet til en telefon- eller teleslyngehukommelse efter behov. Spørg høreeksperten hvilken hukommelse, du skal bruge til manuel telefonbrug.

Brug af fastnettelefon

Nogle høreapparater fungerer bedst ved at holde telefonen tæt mod øret, men ikke så den dækker øret helt. Hvis du i nogle tilfælde hører en fløjtetone (feedback), skal du holde modtageren i en vinkel, indtil fløjtetonen stopper. Desuden kan høreapparatet i ikke-telefonøret (øret modsat telefonen) skifte til en telefonindstilling for at reducere baggrundslyde. Høreeksperten kan give dig instruktioner og teknikker, der passer til dine særlige behov.



Øre til øre-telefonstreaming

Telefonhukommelsen i dit høreapparat kan være udstyret med en indstilling til øre til øre-telefonstreaming. Når du går ind i telefonhukommelsen, streames lyden fra din telefon fra telefonørets høreapparat til høreapparatet i det modsatte øre.

Dette gør det muligt for dig at høre telefonsamtalen i begge ører. Spørg høreeksperten om dine specielle telefonindstillinger.

Introduktion

Et CROS- (Contralateral Routing of Signals) høre-system er en type høreapparat, der anvendes til at behandle unilateralt høretab. Det opfanger lyde fra øret med den dårligste hørelse og sender dem til øret med den bedste hørelse. CROS opfanger kun lyde fra det dårligste øre, mens BiCROS opfanger lyde fra begge ører. Dette hjælper patienten med at modtage lyde fra begge sider af hovedet uden hovedskyggeeffekten.

Multifunktionsknop med balanceregulator

Høresystemet anvender knappen til at justere balancen mellem høreapparaterne og transmitteren. Denne knap justerer lydniveauet, der kommer fra transmitteren. Tryk på knappen og slip den, indtil det ønskede niveau er nået. Hvert tryk og slip ændrer balanceniveauet et trin.

BEMÆRK: Balanceregulatoren kan kun anvendes til BiCROS-programmer.

CROS-streaming

Høresystemet er udstyret med en CROS-transmitter. Når du går ind i en hukommelse med enten CROS- eller BiCROS-streaming aktiveret, streames lyden fra transmitteren til dit høreapparat. Når CROS-streamingen begynder, kan du høre en advarselstone. Hvis CROS-streamingen af en eller anden grund afbrydes uventet, kan du også høre en advarselstone. Spørg høreeksperten om dine specielle indstillinger.

BEMÆRK: CROS og BiCROS systemer har væsentligt kortere batterilevetid, og skal genoplades efter ca 15 timer.

Multiflex Tinnitus Teknologi

Multiflex-tinnitus teknologi kan anvendes som en del af et program til behandling af tinnitus. Multiflex-tinnitus teknologien afspiller en tinnitusstimulus igennem høreapparatet. Tinnitusstimuli programmeres i henhold til dit høretab, og høreeksperten kan justere indstillingerne i tinnitusstimuli til at dække dine behov.

Tinnitus Stimuli Kontrol

Hvis brugerknappen er konfigureret som en dedikeret op/ned-stimulusregulator, øges høreapparatets stimulusniveau, hvis du trykker på den øverste del af afbryderen, mens stimulusniveauet mindskes, hvis du trykker på den nederste del af afbryderen.

| Mine høreapparater har følgende indstilling: |
|---|
| <input type="checkbox"/> Kort tryk Tinnitus Stimulus Kontrol. |
| <input type="checkbox"/> Langt tryk Tinnitus Stimulus Kontrol |

Introduktion

Faldalarm kan bruges til at underrette dine pårørende hvis du falder eller aktiverer en alarm af en anden årsag. Denne funktion kan konfigureres, så der sendes en SMSbesked til udvalgte kontakter. Faldalarm kan konfigureres til at bruge automatiske eller manuelle alarmer.

Automatisk Alarm

Hvis Automatisk Alarm er aktiveret i Thrive Hearing Coltrolappen, monitorerer sensorerne i dine høreapparater dine hovedbevægelser så et fald detekteres automatisk. Når et fald detekteres bliver der sendt en SMS til op til tre kontakter. SMS'en indeholder et link, hvori de kan bekræfte modtagelsen af SMS'en, og et kort der viser din lokation.

ADVARSEL: Automatisk Alarm detekterer muligvis ikke 100 procent af faldene.

Manuel Alarm

Hvis din hørespecialist har indstillet dine brugerkontroller til at have Manuel aktivering af alarm, vil et langt tryk på apparaterne aktivere udsending af en SMS til dine udvalgte kontakter. Når en alarm udløses manuelt, bliver der sendt en SMS til op til tre kontakter. SMS'en indeholder et link, hvori de kan bekræfte modtagelsen af SMS'en, og et kort der viser din lokation.

Annullering af Alarm

Udløsning af alarmer kan annulleres enten fra dine høreapparater eller fra din smartphone. For at annullere alarmer fra dine høreapparater skal du trykke på en vilkårlig brugerkontrol. Udsendingen af alarmer kan annulleres inden 60 eller 90 sekunder alt efter hvilken indstillind der er valgt. Det kan tage op til 20 sekunder før en automatisk udløst alarm afsendes.

Kontakter

Du kan vælge op til tre kontakter, som modtager alarmer. Du skal indtaste navn og nummer på din smartphone, og dine kontakter modtager en SMS hvori de skal bekræfte at de vil være en del af dit alarmsystem.

Automatisk Alarm Følsomhed

Du kan justere følsomheden af din automatiske faldalarm i Thriveappen. Ved at øge følsomheden øges sandsynligheden for at et fald detekteres. Ved at der skrues ned for følsomheden mindskes risikoen for, at falske alarmer initieres.

ADVARSEL: Ved at skrue ned for følsomheden risikerer man at nogle fald ikke detekteres. For eksempel detekterer Faldalarm muligvis ikke fald hvis:

- Følsomheden ikke passer til brugeren
- Du falder langsomt, eller glider langsomt ned
- Du rejser dig og går umiddelbart efter et fald

Du kan aktivere en Manuel Alarm hvis apparaterne ikke detekterer et fald. Manuel Alarm skal konfigureres af din hørespecialist.

ADVARSEL: Automatisk Alarm kan registrere falske fald. For at undgå at der sendes SMS'er til dine kontaktpersoner i disse situationer, kan du annullere alarmen på høreapparaterne eller på din smartphone.

Indikatorer

Taleindikatorer afspilles i dine apparater når:

- Du har sendt en manuel alarm
- Et fald er detekteret
- Mindst én af dine kontakter har åbnet din alarm
- Du har annulleret en alarm

Toneindikatorer afspilles i dine apparater når:

- Der er sket en kommunikationsfejl under afsendelsen af en alarmSMS
- Der er sket en kommunikationsfejl under annulleringen af en alarmSMS

ADVARSEL: For at reducere kommunikationsfejl i Faldalarm:

- Dine høreapparater skal være tændt, parrede og forbundne med din smartphone via Bluetooth
- Din mobil skal være tændt, og Thriveappen åben, enten i forgrunden eller baggrunden
- Mobilen skal være forbundet til internettet (via et mobilnetværk eller WiFi)

Parring af dit høreapparat med en iOS-enhed

For at kunne justere dit høreapparat med din iOS-enhed skal du „parre“ de to, så de kan kommunikere med hinanden. Følg anvisningerne i at „parre“ iOS-enheden og høreapparatet.

1. Sørg for, at Bluetooth® er aktiveret på iOS-enheden. I menuen *Settings (indstillinger)* skal du gå til Bluetooth og aktivere denne.
2. Naviger frem til, og tryk derefter på ikonet for indstillinger på iOS-enheden.
3. I menuen *Settings (indstillinger)* skal du gå til *General (generelt) > Accessibility (tilgængelighed) > Hearing Devices (høreapparater)*.
4. Mens iOS-enheden søger efter høreapparaterne, skal du åbne og lukke batteridøren på dine høreapparater. Dette sætter høreapparaterne i parringstilstand.
 - Du vil se navnet på dit høreapparat (f.eks. „Hanne høreapparater“), når iOS opdager høreapparaterne første gang.
 - Hvis dit navn ikke vises på enhedslisten inden for 5–7 sekunder, skal du trykke på Accessibility (tilgængelighed) i øverste venstre hjørne og derefter trykke på Hearing Devices (høreapparater).

Du er nu klar til at bruge iOS-enheden til at justere høreapparatet. Du kan enten justere med de tilhø-

rende iOS-knapper eller med Thrive Hearing Control-app'en.

Klik tre gange på **knappen Home (hjem)** på iOS-enheden for at få adgang til iOS-høreapparatets tilhørende kontroller (for iPhone8 eller tidligere) eller tryk på side-knappen (iPhone X og nyere). Fra dette skærmbillede kan du justere lydstyrken, vælge hukommelse eller anvende iOS-enheden som en fjernmikrofon.

Vælg **Start Live Listen (start live lytning)** for at streamer iOS-enhedens mikrofoninput direkte ind i høreapparatet. Ret iOS-enhedens mikrofon mod lydilden.

Minimer baggrundsstøjen, og få det bedste signal ved at placere iOS-enheden så tæt på kilden som muligt.

Right Volume/Left Volume lydstyrke (højre lydstyrke/venstre lydstyrke) gør det muligt for dig at øge og reducere lydstyrken individuelt for hvert høreapparat.

Deaktiver **Adjust Independently (juster selvstændigt)** for at foretage ændringer på begge høreapparater på samme tid.

Normal angiver navnet på en hukommelsesindstilling i høreapparatet. Du kan vælge mellem alle hukommelser på listen for at ændre høreapparatet til den pågældende hukommelsesindstilling.

Brug af mobiltelefon

Dit høreapparat er fremstillet til at fungere sammen med en smartphone. Når høreapparatet er parret og tændt, dirigeres indgående telefonsamtaler automatisk til høreapparatet. Når høreapparatet ikke er tændt, dirigeres indgående samtaler kun til iPhone-enheden.

iOS gør det muligt for dig at vælge en præference for, hvordan lyden (opkaldslyd og medielyd) dirigeres fra iPhone-enheden til høreapparaterne.

Parring af høreapparatet med en Android-enhed

For at kunne justere høreapparatet med Android-enheden skal du „parre“ de to, så de kan kommunikere med hinanden. Følg anvisningerne i at „parre“ enheden og høreapparatet.

1. Naviger frem, og tryk derefter på ikonet for indstillinger på enheden.
2. Vælg Bluetooth.
3. Hvis Bluetooth ser ud til at være slået fra på dette skærmbillede, så ret indstillingerne til at være slået til. Åbn, og luk derefter batteridøren på høreapparaterne (dette sætter høreapparaterne i parringstilstand).
4. Under parrede enheder kan du se dit fornavn efterfulgt af høreapparatet (f.eks. Michelle høre-

apparater), når enheden har opdaget høreapparaterne. Hvis dit navn ikke vises, skal du trykke på navnet på høreapparatet for at forbinde hvert høreapparat med enheden.

5. Parringen er færdig.

Tilbehør

Der findes flere forskellige slags tilbehør, som kan hjælpe dig med at få det fulde udbytte af dine høreapparater. Følgende funktioner findes i tilbehøret:

- Du kan justere dine høreapparater med en fjernbetjening
- Du kan sende lyd fra fjernsynet direkte til dine høreapparater
- Du kan få lyd fra en fjernmikrofon direkte i dine høreapparater.

Tag en snak med din hørespecialist om, hvad der er den bedste løsning til dig.

Pleje af dit høreapparat

Hold høreapparatet rent. Varme, fugt og fremmedlegemer kan resultere i dårlig ydeevne.

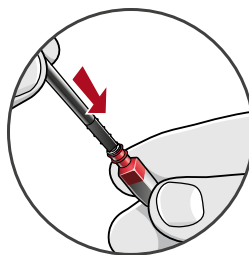
- Brug en rensebørste eller en blød klud til at rense snavs væk omkring brugerknappen, mikrofonen og batterirummet. Efterse regelmæssigt modtageren, øresneglen eller ørespidsen og voksbeskyttelsen.
- Brug aldrig vand, opløsningsmidler, rengøringsvæsker eller olie til at rengøre høreapparatet.

Høreeksperten kan give yderligere oplysninger om flere vedligeholdelsesprocedurer for høreapparatet, hvis du har brug for det.

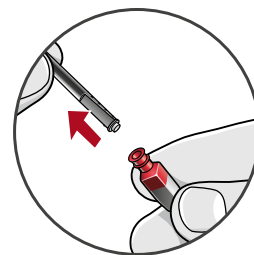
Hear Clear™ Receiver Voksbeskyttelse

Høreapparatet indeholder Hear Clear-ørevoksbeskyttelse til engangsbrug. Den innovative voksbeskyttelse forhindrer akkumulering af ørevoks i høreapparatets modtagerdel.

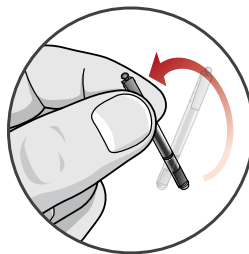
1. Før den tomme ende af pinden ind i det brugte filter.
2. Træk udad uden at dreje pinden, for at fjerne det brugte filter.
3. Brug den modsatte ende til at indføre det nye filter.
4. Træk udad uden at dreje pinden.



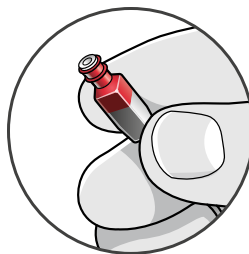
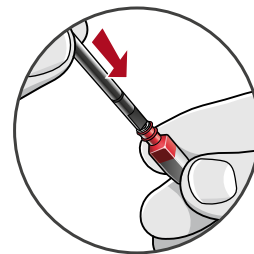
1



2



3



4

Hjælpsomme råd

- Du bør ikke forsøge at skille apparaterne ad, eller forsøge at putte rengøringsredskaberne ind i dem.
- Når du ikke bruger apparaterne, bør du opbevare dem i opladeren, og opbevare denne:
 - På et tørt, sikkert sted
 - Væk fra direkte sollys og ekstreme temperaturer
 - Et sted hvor du nemt kan finde dem
 - Uden for børn og kæledyrs rækkevidde

Pleje af Oplader

- Hold din oplader ren. Varme, fugt og fremmedlegemer kan resultere i dårligere ydeevne.
 - Brug børsten til at holde ladestationerne fri for snavs.
 - Brug ikke væske til at rengøre ladestationerne.
 - Hold låget lukket så ofte som muligt for at undgå at støv og skidt hober sig op.
 - Opbevar din oplader på et tørt og rent sted.

- For at sikre dig optimal levetid af batterier og oplader:
 - Lad batterierne helt op hver nat.
 - Udsæt ikke for varme, fx i en vindueskarm eller en varm bil.

Service og reparation

Hvis dit høreapparat af en eller anden grund ikke fungerer korrekt, skal du IKKE forsøge at reparere det selv. Det er ikke blot sandsynligt, at du ugyldiggør eventuelle gældende garantier eller forsikringer, du kan også let forårsage yderligere skader.

Se mulige løsninger i vejledningen på næste side, hvis høreapparatet fejlfungerer eller fungerer dårligt. Kontakt høreeksperten for at få råd og hjælp, hvis problemerne fortsætter. Mange almindelige problemer kan løses med det samme på høreekspertens kontor eller klinik.

RIC Fejlfinding

| SYMPTOM | MULIGE ÅRSAGER | LØSNINGER |
|----------------------------|---|--|
| Ikke tilstrækkelig høj lyd | Lavt batteri | Udskift batteriet |
| | Blokeret øreprop/øresnegl | Rengør, eller udskift voksbeskyttelsen efter behov |
| | Ændret hørelse | Kontakt høreeksperten |
| Inkonsistent ydeevne | Ansamling af snavs | Rengør både mikrofon og modtager med en børste |
| | Lavt batteri | Udskift batteriet |
| Uklar, forvrænget ydeevne | Blokeret øreprop/øre-snegl | Rengør, eller udskift voksbeskyttelsen efter behov |
| | Lavt batteri | Udskift batteriet |
| | Blokeret øreprop/øre-snegl | Rengør, eller udskift voksbeskyttelsen efter behov |
| Virker ikke | Høreapparatet trænger til reparation/ved-ligeholdelse | Kontakt høreeksperten |
| | Lavt batteri | Udskift batteriet |
| | Blokeret øreprop/øre-snegl | Rengør, eller udskift voksbeskyttelsen efter behov |

Oplader Fejlfinding

| SYMPTOM | MULIGE ÅRSAGER | LØSNINGER |
|---|------------------------|--|
| Ingen LED når apparaterne isættes | Forkert orientering | Forbind micro USB-kablet med opladeren og sæt den i stikkontakten. LED-lamperne på opladeren lyser nu i et par sekunder for at indikere at de er forbundet til energikilden. Hvis ikke, skal du kontakte din hørespecialist. |
| | Fladt Batteri | Placer igen apparaterne i opladeren. Der er ikke en bestemt til højre og venstre, dine apparater lader uanset hvilken ladestation de placeres i. |
| LED på ladestationen blinker rødt | Der er opstået en fejl | Fjern apparaterne fra opladeren, og vent til lyset ikke længere blinker. Prøv så igen. Hvis LED'en forsat blinker rødt, skal du kontakte din hørespecialist. |
| Når der lades uden ledning, lyser der ingen LED-lamper. | Strømsparetilstand | For at få vist LED-indikatorerne, kan du fjerne et høreapparat fra opladeren i 3 sekunder, placere det i opladeren igen, og herefter vil LED-indikatorerne vises i 10 sekunder. |

Oplader Fejlfinding

| SYMPTOM | MULIGE ÅRSAGER | LØSNINGER |
|-----------------------------------|---------------------|---|
| Høreapparaterne hyler i opladeren | Forkert orientering | Prøv at fjerne apparaterne og placer dem igen. Bekræft at LED-indikatoren for opladning vises. |
| | Fladt Batteri | Der er ikke mere strøm på din oplader. Slut opladeren til strøm. Hvis du ikke har ledningen med dig kan du hold vippekappen på høreapparatet inde i 3 sekunder for at slukke det. |

Høreeksperten vil anbefale et passende program, der skal hjælpe dig med at tilpasse dig til det nye høreapparat. Det kræver øvelse, tid og tålmodighed for hjernen at tilpasse sig til de nye lyde, som høreapparatet leverer. Hørelsen er kun en del af den måde, vi deler tanker idéer og følelser. Mundaflæsning, ansigtsudtryk

og armbevægelser kan afhjælpe læringsprocessen og være et supplement til forstærkningen alene og manglerne ved den.

Gennemgå følgende enkle kommunikationstips:

Til dig

- Ryk tættere på, og se på taleren
- Sid ansigt til ansigt i et stille rum
- Prøv forskellige placeringer for at finde det bedste sted at lytte
- Minimer distraktioner
- Baggrundsstøj kan være frustrerende i begyndelsen. Husk, at du ikke har hørt dem i et stykke tid
- Fortæl andre om dine behov. Husk på, at andre ikke kan „se“ dit høretab
- Sørg for at udvikle realistiske forventninger til, hvad høreapparaterne kan og ikke kan
- Bedre hørelse med høreapparater er en tillært færdighed, der kombinerer ønske, øvelse og tålmodighed

Til familie og venner

Din familie og dine venner er også berørt af dit høretab. Bed om, at de:

- får din fulde opmærksomhed, før de begynder at tale
- ser på dig eller sidder ansigt til ansigt i et stille rum
- taler tydeligt og i en normal hastighed og et normalt leje. Råben kan faktisk gøre forståelsen vanskeligere
- omformulerer sig i stedet for at gentage de samme ord. Det kan være lettere at forstå andre ord
- minimerer distraktioner, mens de taler

Sikkerhedsoplysninger

TILSIGTET BRUG: Et høreapparat med luftledning er en bærbar lydforstærkende enhed, der er beregnet til at kompensere for nedsat hørelse. Høreapparater leveres i mange forstærkningsgrader, der passer til behandling af høretab fra let til svært.

Høreapparaterne er designet til at fungere i offentlige miljøer og boligmiljøer og er designet til at overholde internationale emissions- og immunitetsstandarder for elektromagnetisk kompatibilitet for medicinsk udstyr.

Det er dog stadig muligt, at du kan opleve interferens forårsaget af forstyrrelser i stærkstrømsledninger, metaldetektorer i lufthavne, elektromagnetiske felter fra andet medicinsk udstyr, radiosignaler og elektrostatisk udladning.

Hvis du anvender andet medicinsk udstyr eller har medicinske implantater som f.eks. defibrillatorer eller pacemakere og er bekymret over, om dine høreapparater kan interferere med dit medicinske udstyr, bedes du kontakte din læge eller producenten af dit medicinske udstyr for at få oplysninger om risikoen for interferens.

Du må ikke have høreapparaterne på under en MR-scanning eller i et hyperbarisk kammer.

Høreapparaterne er klassificeret som en type B anvendt del under IEC 60601-1-standarden for medicinsk udstyr.

Høreapparaterne er ikke fuldt certificerede til at fungere i eksplosive atmosfærer, som kan forekomme i kulminer eller visse kemiske fabrikker.

Høreapparaterne og oplader skal opbevares inden for temperatur- og fugtighedsområder fra -10°C (14°F) til $+45^{\circ}\text{C}$ (113°F) og 10–95 %relativ fugtighed.

Opladningstemperaturområdet er mellem 0°C (32°F) og 40°C .

Høreapparaterne er designet til at fungere ud over de temperaturområder, der er behagelige for dig, fra høj kulde op til 40°C (104°F).

Forholdsregler:

- Hvis opladeren er varm, skal du ikke røre ved den før den er kold.
- Hvis produktet ikke virker, skal du ikke skille det ad. Send det venligst til reparation.
- Holdes uden for børns rækkevidde. Indtag ikke nogle dele af produktet, inklusive tørremiddel, rengøringsmedier osv.
- Alle ledninger og AC-adaptorer skal være godkendt af et Nationalt anerkendt testlaboratorie.

Anvendelse i fly

De trådløse kapaciteter, som dine høreapparater kan indeholde, kan anvendes på et fly som høreapparat og er undtaget fra de regler, der gælder for andre personlige elektroniske hjælpemidler på et fly. Din smartphone skal sættes i flytilstand eller slukkes.

International brug

Høreapparaterne er godkendte til at fungere ved en radiofrekvens, der er specifik for dit land eller område og er måske ikke godkendt til brug uden for dit land eller område. Vær opmærksom på, at funktion under internationale rejser kan forårsageinterferens til andre elektroniske instrumenter, eller andre elektroniske instrumenter kan forårsage interferens til dine høreapparater.

Det er et lovkrav, at vi skal give følgende advarsler:

ADVARSEL: Anvendelse af trådløse høreapparater direkte ved siden af andet elektronisk udstyr skal undgås, fordi det kan resultere i forkert ydeevne. Hvis en sådan anvendelse er nødvendig, skal du bemærke, om dine høreapparater og det andet udstyr fungerer normalt.

ADVARSEL: Brug af tilbehør, komponenter eller reservedele ud over dem, der leveres af producenten af høreapparaterne, kan resultere i øgede elektromagnetiske emissioner, nedsat elektromagnetisk immunitet og forringet ydeevne.

ADVARSEL: Hvis bærbart radiofrekvent kommunikationsudstyr anvendes tættere end 30 cm (12 tommer) fra dit høreapparat, kan det resultere i forringet ydeevne for dit høreapparat. Hvis dette sker, skal du bevæge dig væk fra kommunikationsudstyret.

ÅBEN HVERKEN HØREAPPARAT ELLER OPLADER

Synergy-opladeren har en rating på IP 5X per IEC 60529. Dette betyder at opladeren er beskyttet mod støv.

The service life of the Synergy Charger is 3 years.

VIGTIGE OPLYSNINGER TIL NYE HØREAPPARATSBRUGERE:

Et høreapparat vil ikke gendanne en normal hørelse og vil ikke forhindre eller forbedre en nedsat hørelse, der skyldes organiske tilstande. Brug af et høreapparat er kun en del af hørehabiliteringen og skal måske suppleres med høretræning og undervisning i mundaflysning. I de fleste tilfælde er det ikke muligt for en bruger at drage fuld nytte af sit høreapparat hvis det kun benyttes sjældent. Der skal udvises særlig omhu med valg og tilpasning af et høreapparat, hvis maksimale lydtrykniveau overstiger 132 decibel, fordi der kan være risiko for at nedsætte den resterende hørelse for brugeren af høreapparatet.

OBS:

Høreeksperten kan også tilbyde relevant opfølgende behandling. Det er vigtigt, at du følger høreekspertens råd og anvisning for en sådan behandling.

Nogle brugere af høreapparater har rapporteret en summende lyd i deres høreapparater, når de anvender mobiltelefoner, hvilket indikerer, at mobiltelefonen og høreapparatet måske ikke er kompatible. I henhold til ANSI C63.19-standarten (ANSI C63.19-2007 American National Standard Methods of Measurements of Compatibility).

Kompabiliteten mellem et bestemt høreapparat og mobiltelefonen forudsiges ved at føje klassificeringen for høreapparatets immunitet til klassificeringen for mobiltelefonens emissioner. Summen af høreapparatets klassificering til 2 (M2/T2) og en telefons klassificering til 3 (M3/T3) ville f.eks. resultere i en kombineret klassificering på mindst 5, som ville give „normalt brug“.

Til patienten

Et instrument til behandling af tinnitus er et elektronisk instrument, der er beregnet til at generere støj med en tilstrækkelig intensitet og båndbredde til at behandle ringen for ørene. Det kan også anvendes som en hjælp til at høre eksterne lyde og tale.

TINNITUS TERAPI – KONCEPT OG FORDELE

Multiflex Tinnitus Teknologi kan bruges som et led i behandlingen af tinnitus.

Multiflex Tinnitus Teknologi spiller hvid støj gennem høreapparatet.

Multiflex Tinnitus Teknologi er programmeret efter dit høretab og din præference, og din hørespecialist kan justere på lyden så den passer til dig.

Multiflex Tinnitus Teknologi kan give en midlertidig lindring af din tinnitus.

TEKNISKE DATA FOR TINNITUS

Maksimalt output for Multiflex-tinnitusteknologi = 87 dB SPL (typisk) ved måling i en 2cc koblingsanordning ifølge ANSI S3.22 eller IEC 60118-7.

TEKNISK BESKRIVELSE AF TRÅDLØS TELEGRAFI

Dit høreapparat kan indeholde en radiomodtager, der fungerer i 2.4-2.4835 GHz frekvensbåndet med en maksimal effektiv strålingseffekt på -13dBm ved transmissionsmodulationstype GFSK. Modtagersektionen af radioen har en båndbredde på 15MHz. De indeholder også en radiotransceiver, der anvender Near Field Magnetic Induction, der på 10,281 MHz med maksimal induceret magnetfeltstyrke på -5 dBuA/m ved en måleafstand på 10 meter med 8-DPSK transmissionsmodulering. Den modtagersektionen af NFMI-radioen har en båndbredde på 400 kHz.

Denne høreapparatmodel er testet for og har bestået følgende emissions- og immunitetstests:

IEC 60601-1-2 udstrålingskrav for en gruppe 1 klasse B-anordning som angivet i CISPR 11.

- Udstrålet RF-immunitet ved et feltniveau på 10 V/m mellem 80 MHz og 2,7 GHz tillige med højere feltniveauer fra kommunikationsudstyr som angivet i tabel 9 i IEC 60601-1-2.
- Immunitet over for strømfrekvensmagnetfelter ved et feltniveau på 30 A/m.
- Immunitet over for ESD-niveauer på +/- 8 kV foretaget udladning og +/- 15 kV luftudledning.

Synergy Opladeren er blevet testet efter, og har bestået, følgende tests:

- IEC 60601-1-2 radiated and conducted emissions requirements for a Group 1 Class B device as stated in CISPR 11.
- Harmonic distortion and voltage fluctuations affecting the power input source as stated in Table 2 of IEC 60601-1-2.
- RF radiated immunity at a field level of 10 V/m between 80 MHz and 2.7 GHz as well as higher field levels from communications devices as stated in Table 9 of IEC 60601-1-2.
- Immunity to power frequency magnetic fields at a field level of 30 A/m.
- Immunity to ESD levels of +/-8 kV conducted discharge and +/- 15 kV air discharge.
- Immunity to Electrical fast transients on the power input at a level of +/- 2 kV at a 100 Hz repetition rate.
- Immunity to Surges on the power input of +/- 1 kV line to line.
- Immunity to conducted disturbances induced by RF fields on the power input as stated in Table 6 of IEC 60601-1-2.
- Immunity to voltage dips and interruptions on the power input as stated in Table 6 of IEC 60601-1-2.

WIRELESS Notices

FCC ID: EOA-24LIVIORCHG

IC: 6903A-24LIVIORCHG

EU BEMÆRKNING

Hermed erklærer Starkey Hearing Technologies at RIC-apparaterne er i overensstemmelse med de grundlæggende krav og andre relevante anvisninger i Direktiv 2014/53/EU. En kopi af deklARATIONEN kan fås på nedenstående adresse, eller hentes fra docs.starkeyhearingtechnologies.com

Starkey Hearing Technologies

6700 Washington Ave. South
Eden Prairie, MN 55344 USA 



Starkey Laboratories (Germany) G.m.b.H
Weg beim Jäger 218-222
22335 Hamburg
Germany

Class II Device



Affald fra elektroniske
enheder skal håndteres efter
lokale regler



Se Manualen



Hold apparatet tørt



INSTRUKTIONER FOR AFSKAFSELSE AF ELEKTRONISK AFFALD

Starkey Hearing Technologies opmuntrer til, og the EU kræver, at dine høreapparater og oplader afskaffes via den lokale procedure for afskaffelse af elektronisk affald.

Følgende oplysninger er til det personale, der står for at håndtere dit elektroniske affald. Vedlæg venligst denne manual når du sækker dig af med apparaterne og/eller opladeren.

KUN TIL PERSONALE DER BESKÆFTIGER SIG MED HÅNTERING AF ELEKTRONISK AFFALD

Disse produkter indeholder litium-ion batterier. For information om hvordan batterierne fjernes fra høreapparaterne, besøg venligst, docs.starkeyhearingtechnologies.com. For at fjerne batteriet fra opladeren:

- Fjern de fire plader i bunden af opladeren.
- Fjern holderne med en stjerneskruetrækker.
- Skil opladeren ad for at nå ind til batteriet.
- Klip de TRE ledninger over EN AD GANGEN. Luk døren til batterierne for at undgå at de kortsletter.
- Fjern batteriet fra basen med et bredt, fladt blad, og sørg for, at du ikke punkterer battericellen.



The Bluetooth® word mark and logos are registered trademarks owned by Bluetooth SIG, Inc. and any use of such marks by Starkey is under license.

iOS is a trademark or registered trademark of Cisco in the US and other countries and is used under license

Starkey and Thrive are trademarks of Starkey Laboratories, Inc

Hear Clear is a trademark of Starkey Laboratories, Inc

Use of the Made for Apple badge means that an accessory has been designed to connect specifically to the Apple product(s) identified in the badge, and has been certified by the developer to meet Apple performance standards. Apple is not responsible for the operation of this device or its compliance with safety and regulatory standards

Apple, the Apple logo, iPhone, iPad, iPod touch, and App Store are trademarks of Apple Inc., registered in the US and other countries. App Store is a registered service mark of Apple Inc.

Google Play and Android are trademarks of Google Inc.

All trade names and trademarks are properties of their respective owners

©2021 Starkey Laboratories, Inc. All Rights Reserved. 86245-007 5/21 BKL3046-04-EE-XX